

«Капитальный ремонт ГБУЗ «Городская поликлиника № 180  
Департамента здравоохранения города Москвы», расположенного по  
адресу: г. Москва, СЗАО, район Митино, Уваровский пер., д. 4»

## **РАБОЧАЯ ДОКУМЕНТАЦИЯ**

**Система кабельного телевидения**

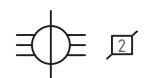



## Ведомость рабочих чертежей основного комплекта

Лист	Наименование	Примечание
1	Общие данные	
2	Ситуационный план	
3	Принципиальная схема	
4	Размещение оборудования в шкафу	
5	План 1 этажа. Расположение оборудования	
6	План 2 этажа. Расположение оборудования	
7	План 3 этажа. Расположение оборудования	
8	План 4 этажа. Расположение оборудования	
9	План 5 этажа. Расположение оборудования	
10	План 6 этажа. Расположение оборудования	
11	План 7 этажа. Расположение оборудования	
12	План технического этажа. Расположение оборудования	
13	План кровли. Расположение оборудования	
14	Схема электропитания ГС	

## Ведомость ссылочных и прилагаемых документов

Обозначение	Наименование	Примечание
	<u>Прилагаемые документы</u>	
154/П-23-АНО-Р-СКТ.С	Спецификация оборудования, изделий и материалов	
154/П-23-АНО-Р-СКТ.КЖ	Кабельный журнал	
№0748 РФ/О/РСПИ/ТВ-ЕТЦ/2024 от 24.01.2024 года	Технические условия на радиофикацию и оповещение о ЧС, радиоканальную систему передачи извещений (РСПИ) о пожаре на "Пульт 01", систему кабельного телевидения объекта: «Капитальный ремонт ГБУЗ «Городская поликлиника №180 ДЗМ»» по адресу: г. Москва, Уваровский пер., д. 4 ный журнал	

### Условные обозначения

	- Ответвитель абонентский с указанием количества отводов
	- Телевизионная розетка (ТВ) с указанием номера этажа и порядкового номера
	- кабель РК 75-4,8-319 нз(А)-LSLTx
	- кабель РК 75-7-327нз(А)-LSLTx

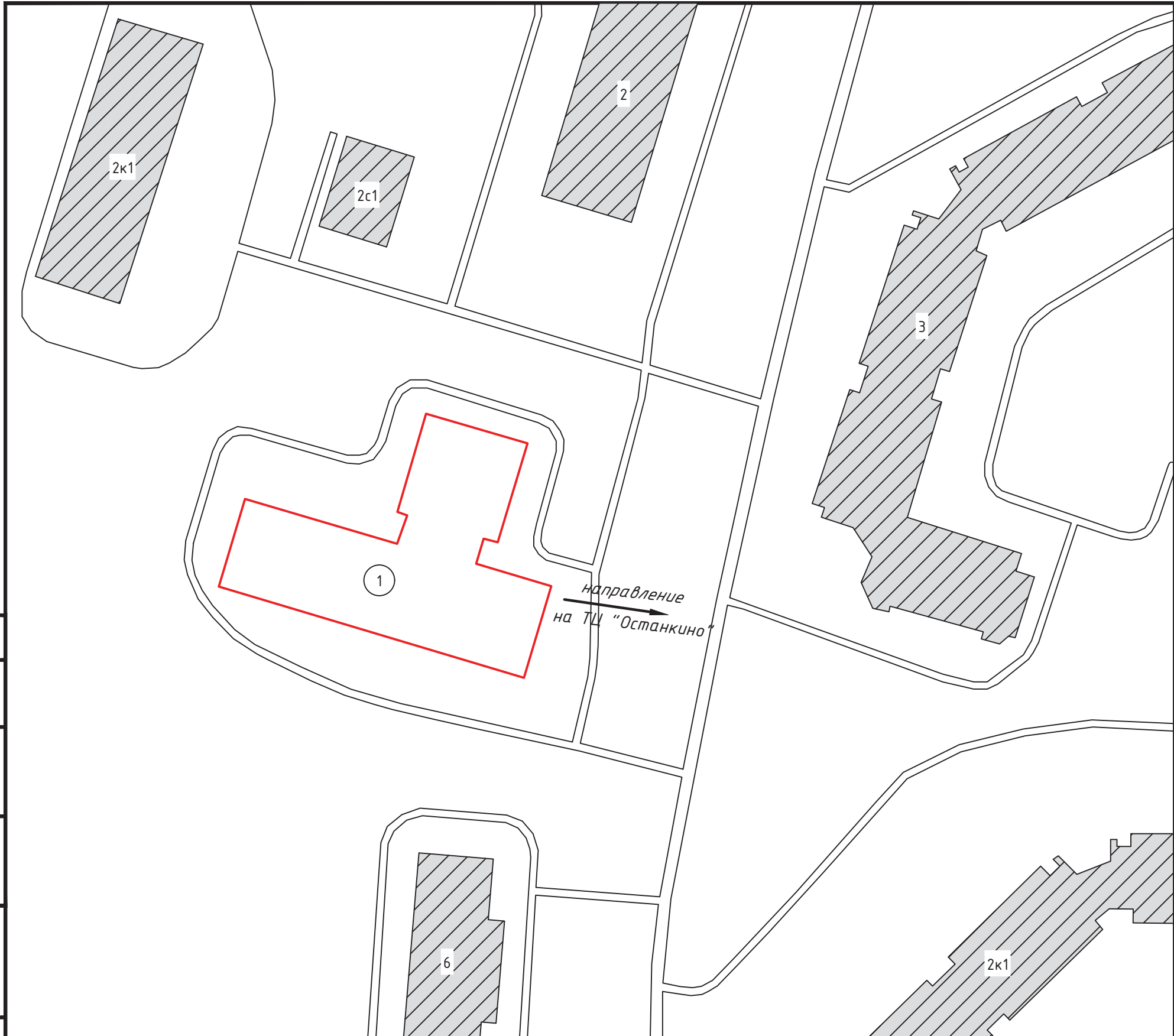
## Общие указания

- Основанием для разработки рабочей документации являются:
  - задание на разработку проектной документации на капитальный ремонт здания ГБУЗ «Городская поликлиника № 180 Департамента здравоохранения города Москвы», расположенное по адресу: г. Москва, СЗАО, район Митино, Уваровский пер., д. 4;
  - проектная документация;
  - ТУ №0467 РФ/О/РСПИ/ТВ-ЕТЦ/2022 от 25.04.2022, выданных ООО «Корпорация ИнформТелеСеть»;
  - ТУ №55524 от 23 апреля 2022, выданных Департаментом по делам гражданской обороны, чрезвычайным ситуациям и пожарной безопасности города Москвы (Департамент ГОЧСиПБ).
- Рабочая документация соответствует заданию на проектирование, выданным техническим условиям, требованиям действующих технических регламентов, стандартов, сводов правил, других документов, содержащих установленные требования.
- Перечень технических регламентов и нормативных документов, содержащих требования к техническим решениям и дальнейшему производству работ, ссылки на которые даны в рабочих чертежах:
  - Постановление Правительства Российской Федерации от 16 февраля 2008 года № 87 «О составе разделов проектной документации и требованиях к их содержанию» с учетом положений Федерального закона от 10 июля 2012 г. №117-ФЗ «О внесении изменений»;
  - Федеральный закон №123-ФЗ «Технический регламент о требованиях пожарной безопасности» от 22.07.2008 г.;
  - ГОСТ Р 21.101-2020 «Система проектной документации для строительства. Основные требования к проектной и рабочей документации»;
  - ГОСТ 21.406-88 «СПДС. Проводные средства связи. Обозначения условные и графические на схемах и планах»;
  - ПУЭ «Правила устройства электроустановок»;
  - СП 31-110-2003 «Свод правил по проектированию и строительству. Проектирование и монтаж электроустановок жилых и общественных зданий»;
  - СП 133.13330.2012 «сети проводного радиовещания и оповещения в зданиях и сооружениях. Нормы проектирования»;
  - СП 134.13330.2012 «Системы электросвязи зданий и сооружений. Основные положения проектирования»;
  - ГОСТ 31565-2012 «Кабельные изделия. Требования пожарной безопасности».
- В настоящей рабочей документации рассматривается организация: системы радиофикации, оповещения о ЧС, радиоканальная система передачи извещений (РСПИ) о пожаре на пульт-01 объекта «Капитальный ремонт ГБУЗ «Городская поликлиника № 180 Департамента здравоохранения города Москвы», расположенного по адресу: г. Москва, СЗАО, район Митино, Уваровский пер., д. 4».
- Система кабельного телевидения  
Проектом предусмотрено:
  - Установка в помещении серверной в подвале шкафа СКТ 600x450x200. В шкафу СКТ установлена головная станция VS50Pro "Мини ГС" фирмы Wisi (далее ГС). Настройка ГС выполняется в соответствии с частотным планом, в соответствии с ТУ.
  - Установка на мачте радиофикации ТВ антенны ДМВ диапазона типа EB45LTE в зоне уверенного приема сигналов телевидения (1-й и 2-й мультиплекс).
  - Прокладка кабеля по ТУ от антенны до Мини ГС осуществляется коаксиальным кабелем РК75-7-327нз(А)-LSLTx (в соответствии с п. 4.1.4 ТУ).
  - Установка в слаботочных этажных нишах абонентских ответвителей типа ОТА.
  - Прокладка домовой распределительной сети осуществляется коаксиальным кабелем РК75-7-327нз(А)-LSLTx от выхода ГС до и между абонентскими ответвителями.
  - Установка в телевизируемых помещениях оконечных ТВ розеток.
  - Прокладка абонентской распределительной сети осуществляется коаксиальным кабелем РК75-4,8-319нз(А)-LSLTx от отводов абонентских ответвителей до оконечных ТВ розеток.
  - Расчет СКТ произведен по 2/69 ТВ каналу из условий обеспечения уровней сигнала на абонентских отводах в пределах 72-84дБ/мкВ и на абонентских ТВ розетках в пределах 60-80дБ/мкВ.
- Техника безопасности:
  - лица, не ознакомленные с правилами безопасности, не должны допускаться к строительным работам,
  - при выполнении работ с использованием оборудования, механизмов, устройств и приборов необходимо соблюдать меры техники безопасности, указанные в соответствующих инструкциях по их эксплуатации.
- На основании принятых решений составлена спецификация оборудования, изделий и материалов.

Капитальный ремонт ГБУЗ "Городская поликлиника №180 Департамента здравоохранения города Москвы", расположенного по адресу: г. Москва, Уваровский пер., д.4			
Городская поликлиника №180	Стадия	Лист	Листов
Р	Р	1	14
Общие данные			

Согласовано

Инв. № подл. Подп. и дата. Взам. инв. №



ЭКСПЛИКАЦИЯ ЗДАНИЙ

п/п	Адрес строительства	к-во этажей	к-во подъез.	к-во абонен.	примечание
1	г. Москва, СЗАО, район Митино, Уваровский пер., д. 4	8	2	12	кап. ремонт поликлиники

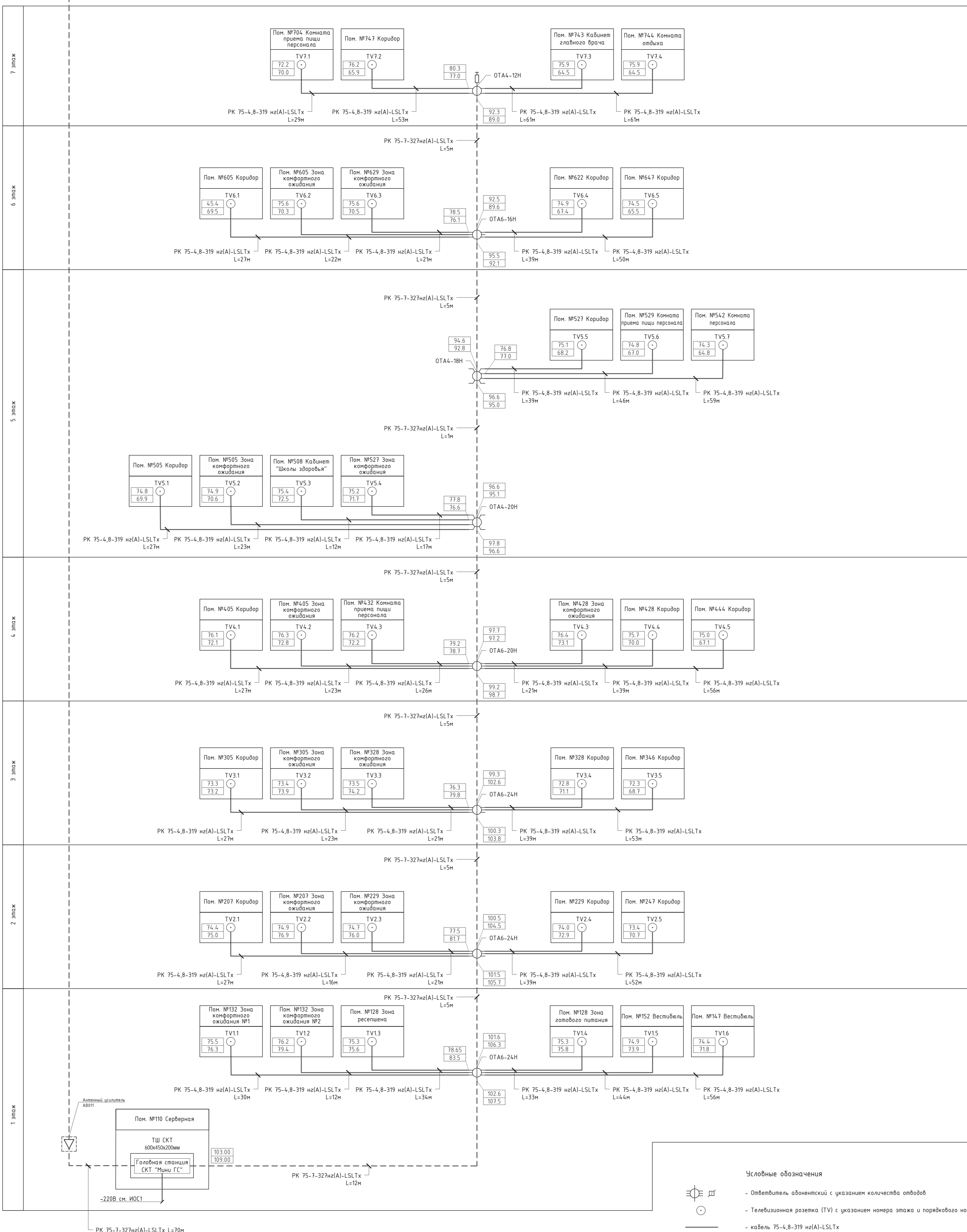
Капитальный ремонт ГБУЗ "Городская поликлиника №180 Департамента здравоохранения города Москвы", расположенного по адресу: г. Москва, Уваровский пер., д.4

Городская поликлиника №180	Стадия	Лист	Листов
	Р	2	

Ситуационный план

Эфирная антенна EB45LTE  
 PK 75-7-327нз(A)-LSTx L=2 м  
 Грозазащита 50 Ом

PK 75-7-327нз(A)-LSTx  
 L=70м



Условные обозначения

- Ответитель абонентский с указанием количества отводов
- Телевизионная розетка (ТВ) с указанием номера этажа и порядкового номера
- кабель 75-4,8-319 нз(A)-LSTx
- кабель PK 75-7-327нз(A)-LSTx

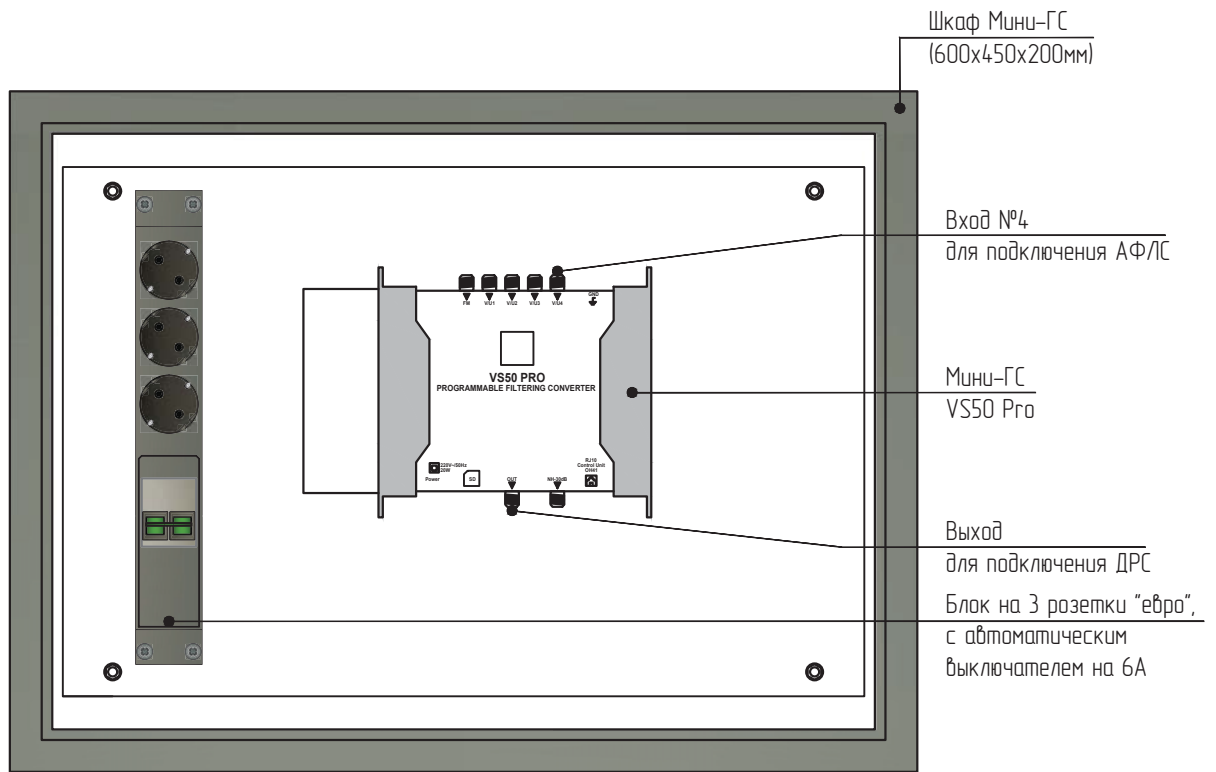
- 1 Для размещения центрального оборудования систем кабельного телевидения (головная станция VS50 PRO "Мини ГС") шкаф 600x450x200, размещается в помещении №110 Серверная на 1 этаже. ГС запрограммировать на частотный план согласно ТУ.
- 2 Домовая распределительная сеть прокладывается кабелем марки PK75-7-327 нз(A)-LSTx (в соответствии с п. 4.2.3 ТУ).
- 3 Абонентская распределительная сеть прокладывается кабелем марки PK75-4,8-319 нз(A)-LSTx (в соответствии с п. 4.2.2 ТУ).
- 4 В качестве абонентских устройств применяются ответвители типа ОТА на 4 и 6 отводов.
- 5 Ответвители устанавливаются в слаботочных стойках винтовым соединением.
- 6 Оконечные ТВ розетки устанавливаются в помещениях согласно проекту.
- 7 Все кабельные концы промаркировать в соответствии с типами подключаемых устройств.
- 8 Электропитание учтено смежным разделом ЭОМ.
- 9 Антенный усилитель АВ011 установить при недостаточном уровне сигнала на входе Мини ГС (менее 60дБ).
- 10 В соответствии с исходными данными, указанные в технических условиях ООО "Корпорация ИнформТелесеть" №0748 Ф/О/РСПИ/ТВ-ЕТЦ/2024 от 24.01.2024, а также согласно техническим

- характеристикам на кабель и ответвитель, расчет СКТ произведен из условий:
- выходной уровень сигнала ГС 103,0 дБмкВ для 47 МГц; 109,0 дБмкВ для 862 МГц;
  - обеспечения уровня сигнала на абонентских отводах в пределах 72-84дБ/мкВ;
  - обеспечения уровня сигнала на абонентских ТВ розетках в пределах 60-80дБ/мкВ;
  - коэффициент затухания кабеля PK 75-7-327нз(A)-LSTx при 47 МГц составляет 0,03 дБ на 1 метр;
  - коэффициент затухания кабеля PK 75-7-327нз(A)-LSTx при 862 МГц составляет 0,13 дБ на 1 метр;
  - коэффициент затухания кабеля PK 75-4,8-319 нз(A)-LSTx при 47 МГц составляет 0,06 дБ на 1 метр;
  - коэффициент затухания кабеля PK 75-4,8-319нз(A)-HF при 862 МГц составляет 0,17 дБ на 1 метр;
  - Ответвитель ОТА6-24Н на 6 отводов, всхожные потери - 1,0/1,2 дБ, на отводе 24 дБ;
  - Ответвитель ОТА4-20Н на 4 отвода, всхожные потери - 1,2/1,5 дБ, на отводе 20 дБ;
  - Ответвитель ОТА4-18Н на 4 отвода, всхожные потери - 2,0/2,2 дБ, на отводе 18 дБ;
  - Ответвитель ОТА6-16Н на 6 отводов, всхожные потери - 2,0/2,5 дБ, на отводе 16 дБ;
  - Ответвитель ОТА4-12Н на 4 отвода, всхожные потери - 3,5/4,0 дБ, на отводе 12 дБ

Капитальный ремонт ГБУЗ "Городская поликлиника №180  
 Департамента здравоохранения города Москвы",  
 расположенного по адресу: г. Москва, Чубаровский пер., 8/4

Городская поликлиника №180

Принципиальная схема



\*Частотный план настроен для входа №4 в соответствии с ТУ 000 "Корпорация ИнформТелеСеть"

Согласовано

Взам. инв. №

Подп. и дата

Инв. № подл.

Капитальный ремонт ГБУЗ "Городская поликлиника №180  
Департамента здравоохранения города Москвы",  
расположенного по адресу: г. Москва, Уваровский пер., д.4

Городская поликлиника №180

Стадия	Лист	Листов
Р	4	

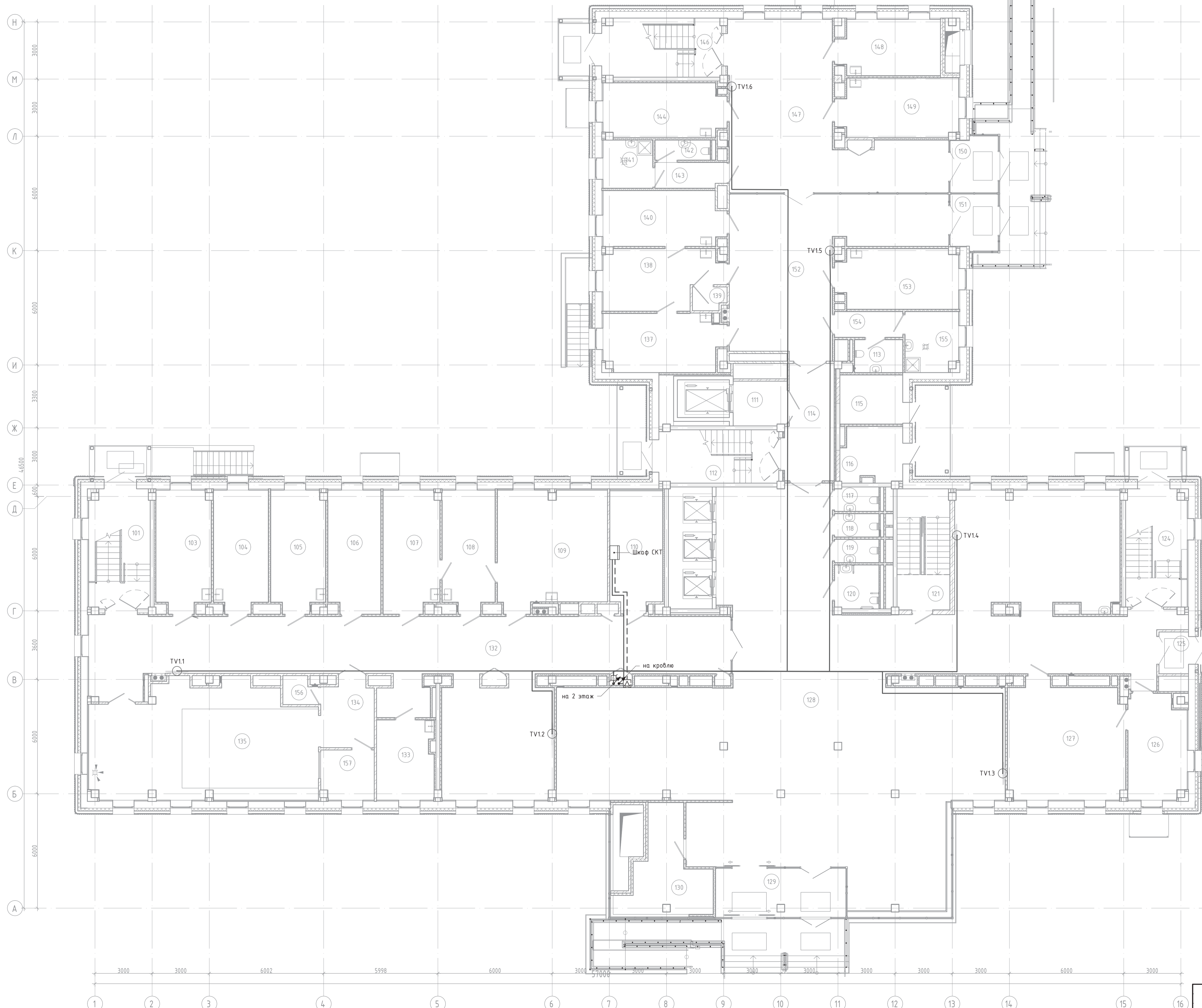
Схема размещения оборудования в шкафу

Номер помещения	Наименование	Площадь, м²	Кат. помещения
101	Лестничная клетка ЛК1 (Тип Л1)	19,94	
103	Кабинет унифицированного приема	17,74	
104	Кабинет унифицированного приема	17,78	
105	Кабинет унифицированного приема	17,64	
106	Помещение хранения медицинского расходного материала	17,67	B3
107	Процедурная внутримышечных инъекций	18,65	
108	Помещение для регистрации проб	17,07	
109	Процедурная забора крови	34,54	
110	Серверная	17,10	B3
111	Лифтовой холл	6,60	
112	Лестничная клетка ЛК2 (Тип Н2)	17,49	
113	Туалет для посетителей	4,36	
114	Коридор	15,18	
115	Помещение хранения уличного инвентаря	8,50	B4
116	Помещение хранения немедицинского расходного материала	9,02	B4
117	Туалет для посетителй	2,94	
118	Туалет для посетителей	2,84	
119	Туалет для персонала	2,84	
120	Туалет универсальный (в т.ч. для МГН)	5,32	
121	Технологическая лестничная клетка ЛК5	5,12	
124	Лестничная клетка ЛК4 (Тип Л1)	19,68	
125	Тамбур	3,40	
126	Подсобное помещение	16,36	B3
127	Аптечный пункт	36,70	
128	Коридор	374,39	
129	Тамбур	17,66	
130	Пульсовая	17,65	
132	Коридор	14,766	
133	Помещение приема биоматериалов	12,47	
134	Подготовительная	9,79	
135	Процедурная МРТ	67,59	
137	Кабинет дежурного врача	18,61	
138	Манипуляционная дежурного врача	18,01	
139	Помещение хранения наркотических средств	2,10	B4
140	Кабинет дежурного врача	18,09	
141	ПЧИ	6,59	B4
142	Туалет для посетителей	3,05	
143	Тамбур	4,94	
144	Кабинет врача (ОРВИ)	17,85	
146	Лестничная клетка ЛК3 (Тип Л1)	19,24	
147	Вестибюль	65,57	
148	Кабинет врача (ОРВИ)	15,37	
149	Процедурная врача (ОРВИ)	19,18	
150	Тамбур	7,51	
151	Тамбур	7,47	
152	Вестибюль	62,47	
153	Кабинет унифицированного приема/выдачи вольничных листов	19,49	
154	Тамбур	4,83	
155	ПЧИ	8,67	B4
156	Комната для первоведения	2,51	
157	Комната управления	7,06	

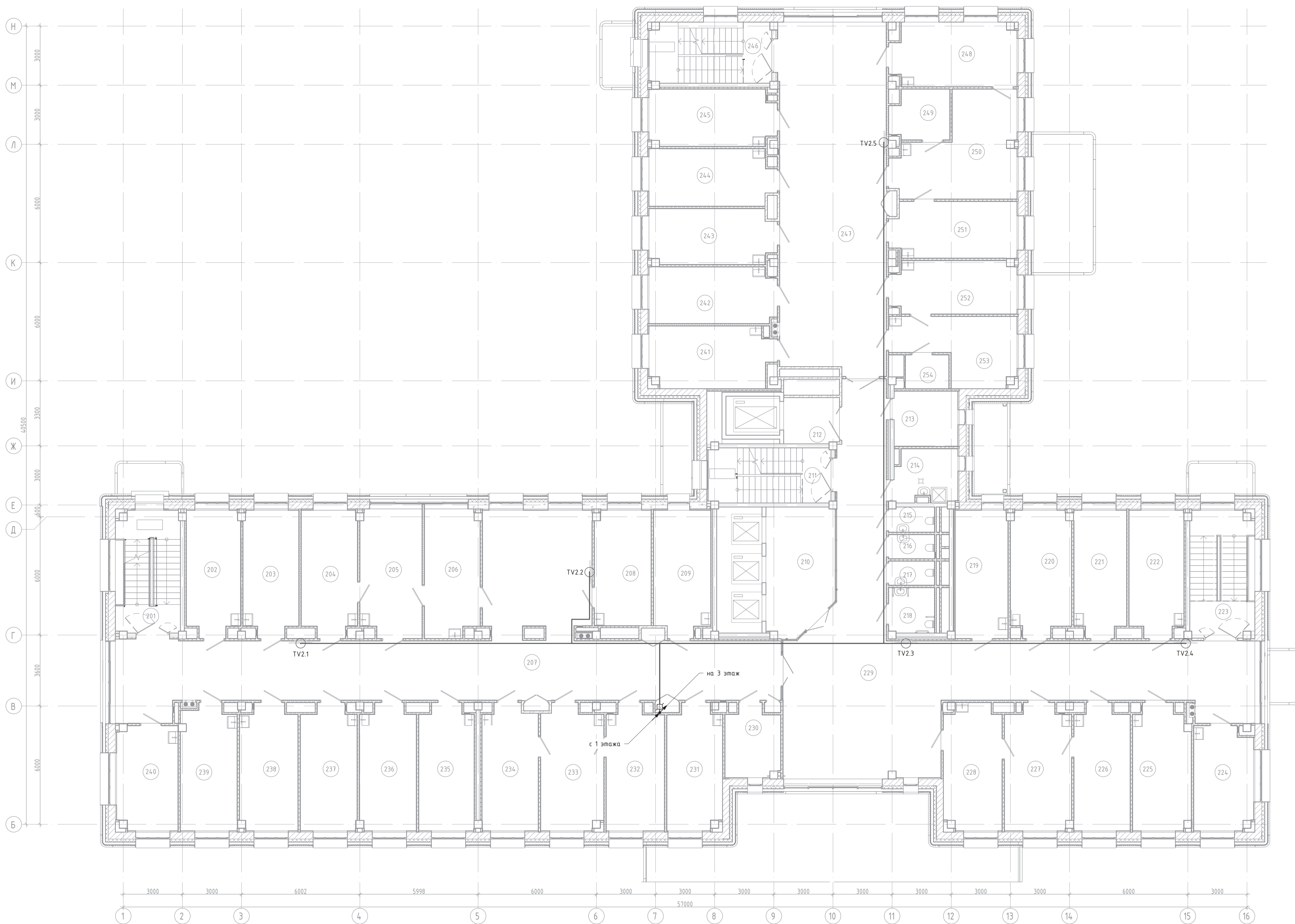
Условные обозначения

- Ответитель абонентский с указанием количества отводов
- Телевизионная розетка (ТВ) с указанием номера этажа и порядкового номера
- кабель 75-4, 8-319 n2(A)-LSLTx
- кабель PK 75-7-327n2(A)-LSLTx

1. Данный лист рассматривать совместно с листами 15-21.
2. Для размещения центрального оборудования систем кабельного телевидения (головная станция VSS0 PRO) шкаф 600x450x200, размещается в помещении №110 Серверная на 1 этаже. ГС запрограммировать на частотный план согласно ТУ.
3. Расчет СКТ произведен из условий обеспечения уровня сигнала на абонентских отводах в пределах 72-84дБ/мкВ и на абонентских ТВ розетках в пределах 60-80дБ/мкВ.
4. Домовая и абонентская распределительная сеть выполняется кабелем марки РК 75-4, 8-319 n2(A)-LSLTx.
5. В качестве абонентских устройств применяются ответители типа ОТА на 3, 4, 6 отводов.
6. Ответители устанавливаются в слаботочных стояках винтовыми соединениями.
7. Оканчивание ТВ розетки устанавливаются в помещениях согласно проекту.
8. Все кабельные концы промаркировать в соответствии с типами подключаемых устройств.
9. Электропитание учтено снежным разделом ИОС1.



Капитальный ремонт ГБУЗ "Городская поликлиника №180 Департамента здравоохранения города Москвы", расположенного по адресу: г. Москва, Чваровский пер., д.4		
Городская поликлиника №180	Стадия	Лист
	Р	5
План 1 этажа. Расположение оборудования		



Экспликация помещений 2-го этажа

Номер помещения	Наименование	Площадь, м <sup>2</sup>	Кат. помещения
201	Лестничная клетка ЛК1 (Тип Л1)	20,13	
202	Кабинет врача методиста	16,87	
203	Кабинет выдачи рецептов	17,37	
204	Кабинет врача общей практики	17,55	
205	Манипуляционная врача общей практики	20,05	
206	Кабинет врача общей практики	17,74	
207	Коридор	140,18	
208	Процедурная	16,68	
209	Кабинет врача общей практики	17,81	
210	Лифтовой холл	21,59	
211	Лестничная клетка ЛК2 (Тип Н2)	4,04	
212	Лифтовой холл (зона безопасности МГН)	6,60	
213	Помещение хранения немедицинского расходного материала	9,06	В4
214	ПУИ	8,19	В4
215	Туалет для посетителей	2,94	
216	Туалет для посетителей	2,84	
217	Туалет для персонала	2,84	
218	Туалет универсальный (8 т.ч. для МГН)	5,32	
219	Кабинет врача общей практики	17,32	
220	Кабинет врача общей практики	18,77	
221	Кабинет врача общей практики	16,63	
222	Кабинет врача общей практики	17,18	
223	Технологическая лестничная клетка ЛК4	6,03	
224	Кабинет врача общей практики	15,40	
225	Кабинет врача общей практики	17,98	
226	Кабинет врача общей практики (хроник)	17,63	
227	Манипуляционная врача общей практики	20,88	
228	Кабинет врача общей практики (хроник)	18,34	
229	Коридор	142,11	
230	Помещение хранения медицинского расходного материала	9,53	В4
231	Кабинет врача общей практики	17,21	
232	Кабинет врача общей практики	18,13	
233	Манипуляционная врача общей практики	19,44	
234	Кабинет врача общей практики	17,72	
235	Кабинет врача общей практики	17,52	
236	Кабинет врача общей практики	17,78	
237	Кабинет врача общей практики	17,79	
238	Кабинет врача общей практики	18,25	
239	Кабинет старшей медицинской сестры терапевтического отделения	17,76	
240	Кабинет заведующего терапевтическим отделением	16,14	
241	Кабинет врача общей практики	19,03	
242	Кабинет врача-эндокринолога	18,21	
243	Кабинет врача-эндокринолога	17,53	
244	Кабинет врача-невролога	17,96	
245	Кабинет врача-невролога	17,98	
246	Лестничная клетка ЛК3 (Тип Л1)	4,44	
247	Коридор	95,84	
248	Кабинет врача-офтальмолога	20,09	
249	Темная комната	7,27	
250	Диагностический кабинет врача-офтальмолога	26,56	
251	Кабинет врача-офтальмолога	17,87	
252	Кабинет врача-офтальмолога	16,70	
253	Диагностический кабинет врача-офтальмолога	17,69	
254	Темная комната	3,77	

Условные обозначения

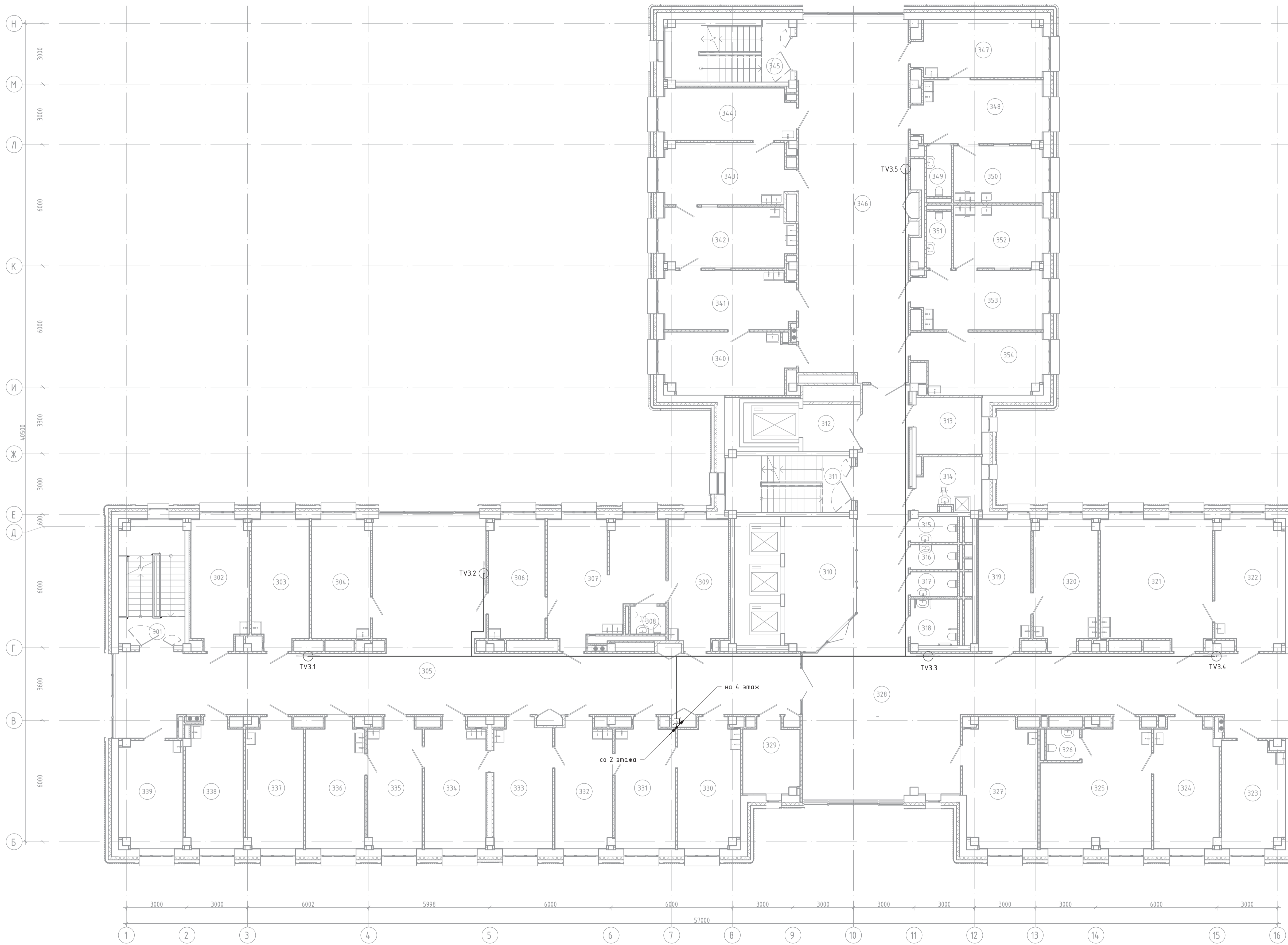
- Ответитель абонентский с указанием количества отводов
- Телевизионная розетка (ТВ) с указанием номера этажа и порядкового номера
- кабель 75-4,8-319 Hz(A)-LSLTx
- кабель РК 75-7-327Hz(A)-LSLTx

1. Данный лист рассматривать совместно с листами 15-21.
2. Для размещения центрального оборудования систем кабельного телевидения (головная станция VS50 PRO) шкаф 600x450x200, размещается в помещении №110 Серверная на 1 этаже. ГС запрограммировать на частотный план согласно ТУ.
3. Расчет СКТ произведен из условий обеспечения уровней сигнала на абонентских отводах в пределах 72-84дБ/мкВ и на абонентских ТВ розетках в пределах 60-80дБ/мкВ.
4. Домовая и абонентская распределительная сеть выполняется кабелем марки РК 75-4,8-319 Hz(A)-LSLTx.
5. В качестве абонентских устройств применяются ответители типа ОТА на 3, 4, 6 отводов.
6. Ответители устанавливаются в слаботочных стяжках винтовым соединением.
7. Оконечные ТВ розетки устанавливаются в помещениях согласно проекту.
8. Все кабельные концы промаркировать в соответствии с типами подключаемых устройств.
9. Электропитание учтено снежным разделом ИОС1.

Капитальный ремонт ГБУЗ "Городская поликлиника №180  
Департамента здравоохранения города Москвы",  
расположенного по адресу: г. Москва, Чваровский пер., д.4

Городская поликлиника №180	Страница	Лист	Листов
	Р	6	

План 2 этажа. Расположение оборудования



Экспликация помещений 3-го этажа

Номер помещения	Наименование	Площадь, м <sup>2</sup>	Кат. помеще-ния
301	Лестничная клетка ЛК1 (Тип Л1)	4,71	
302	Кабинет унифицированного приема	17,50	
303	Кабинет унифицированного приема	17,42	
304	Кабинет врача-гастроэнтеролога	16,96	
305	Коридор	142,98	
306	Кабинет врача-уролога	16,28	
307	Манипуляционная врача-уролога	30,70	
308	Слив	2,41	
309	Кабинет врача-уролога	18,39	
310	Лифтовой холл	21,69	
311	Лестничная клетка ЛК2 (Тип Н2)	4,04	
312	Лифтовой холл (зона безопасности МГН)	6,60	
313	Крессовая	9,07	В3
314	ПУИ	8,15	В4
315	Туалет для посетителей	2,94	
316	Туалет для посетителей	2,84	
317	Туалет для персонала	2,84	
318	Туалет универсальный (в т.ч. для МГН)	5,32	
319	Кабинет врача-оториноларинголога	16,41	
320	Манипуляционная врача-оториноларинголога	19,38	
321	Манипуляционная врача-оториноларинголога с аудиометрической кабиной	33,62	
322	Кабинет врача-оториноларинголога	21,38	
323	Кабинет унифицированного приема	16,08	
324	Кабинет врача-инфекциониста	19,66	
325	Процедурная врача инфекциониста	29,60	
326	Туалет	2,56	
327	Кабинет унифицированного приема	22,21	
328	Коридор	142,82	
329	Помещение хранения инструментов из ЦСО	9,54	В4
330	Перевязочная септическая	18,84	
331	Кабинет врача-хирурга	18,30	
332	Перевязочная асептическая	17,53	
333	Кабинет врача-хирурга	18,02	
334	Перевязочная септическая	18,64	
335	Кабинет врача-хирурга	16,75	
336	Перевязочная асептическая	18,09	
337	Кабинет старшей медицинской сестры	17,61	
338	Кабинет заведующего отделением	17,27	
339	Кабинет унифицированного приема	16,55	
340	Кабинет врача-эндоскописта	18,61	
341	Процедурная гастроскопии	18,57	
342	Моечная	18,47	В4
343	Процедурная гастроскопии	18,63	
344	Кабинет врача-эндоскописта	16,28	
345	Лестничная клетка ЛК3 (Тип Л1)	4,44	
346	Коридор	96,58	
347	Кабинет врача-колотролога	17,39	
348	Процедурная врача колопроктолога	19,32	
349	Туалет	3,04	
350	Моечная	12,20	В4
351	Туалет	3,41	
352	Моечная	13,38	В4
353	Процедурная колоноскопии	18,12	
354	Кабинет врача-эндоскописта	18,36	

Словные обозначения

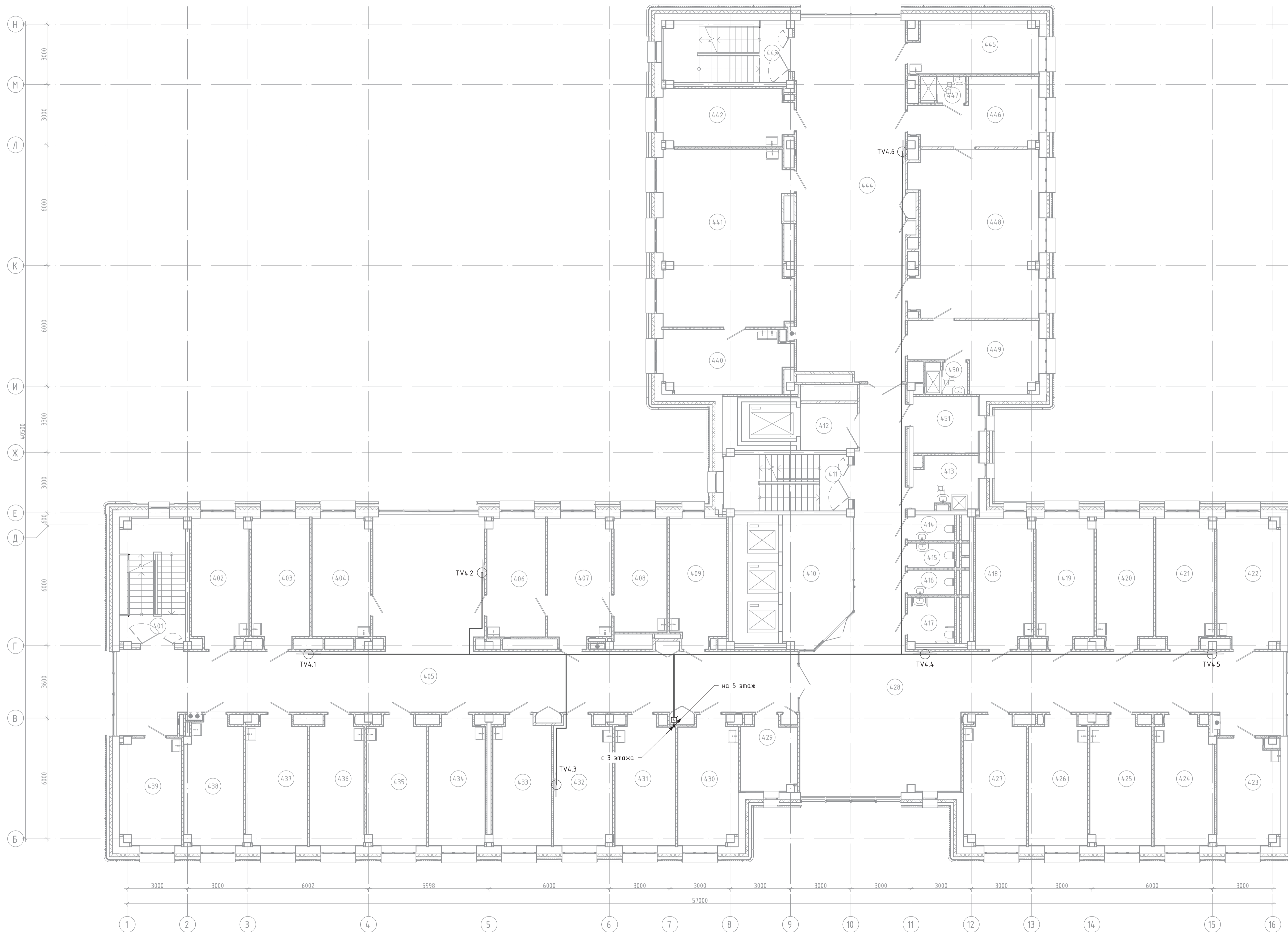
- Ответитель абонентский с указанием количества отводов
- Телевизионная розетка (ТВ) с указанием номера этажа и порядкового номера
- кабель 75-4,8-319 n2(A)-LSLTx
- кабель РК 75-7-327n2(A)-LSLTx

1. Данный лист рассматривать совместно с листами 15-21.
2. Для размещения центрального оборудования систем кабельного телевидения (головная станция VS50 PRO) шкаф 600x450x200, размещается в помещении №110 Серверная на 1 этаже. ГС запрограммировать на частотный план согласно ТУ.
3. Расчет СКТ произведен из условий обеспечения уровней сигнала на абонентских отводах в пределах 72-84дБ/мкВ и на абонентских ТВ розетках в пределах 60-80дБ/мкВ.
4. Домовая и абонентская распределительная сеть выполняется кабелем марки РК 75-4,8-319 n2(A)-LSLTx.
5. В качестве абонентских устройств применяются ответители типа ОТА на 3, 4, 6 отводов.
6. Ответители устанавливаются в слаботочных стяжках винтовым соединением.
7. Оконечные ТВ розетки устанавливаются в помещениях согласно проекту.
8. Все кабельные концы промаркировать в соответствии с типами подключаемых устройств.
9. Электропитание учтено снежным разделом ИОС.

Капитальный ремонт ГБУЗ "Городская поликлиника №180  
Департамента здравоохранения города Москвы",  
расположенного по адресу: г. Москва, Чваровский пер., д.4

Городская поликлиника №180	Страница	Лист	Листов
	Р	7	

План 3 этажа. Расположение оборудования



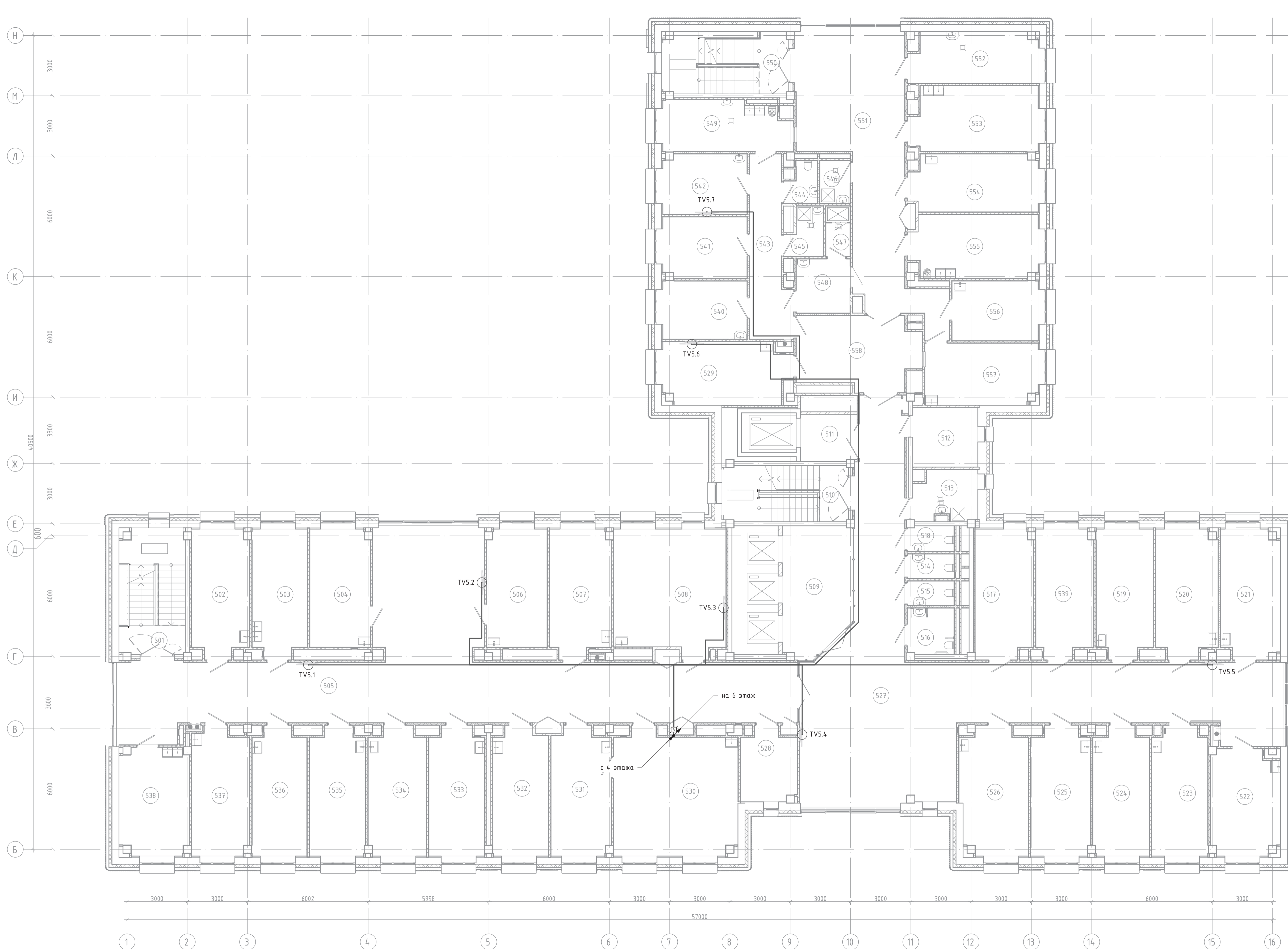
Номер помещения	Наименование	Площадь, м²	Кат. помещения
401	Лестничная клетка ЛК1 (Тип Л1)	4,71	
402	Кабинет врача- кардиолога	17,54	
403	Кабинет врача- кардиолога	17,90	
404	Кабинет врача- пульмонолога	16,89	
405	Коридор	142,70	
406	Кабинет врача- аллерголога	16,95	
407	Процедурная врача- аллерголога	19,38	
408	Помещение для разведения проб	14,85	
409	Кабинет массажа	17,30	
410	Лифтовой холл	21,69	
411	Лестничная клетка ЛК2 (Тип Н2)	4,04	
412	Лифтовой холл (зона безопасности МГН)	6,60	
413	П/УИ	8,13	В4
414	Туалет для посетителей	2,94	
415	Туалет для посетителей	2,84	
416	Туалет для персонала	2,84	
417	Туалет универсальный (8 м.ч. для МГН)	5,32	
418	Кабинет цифровизованного приема	18,22	
419	Кабинет цифровизованного приема	17,52	
420	Кабинет цифровизованного приема	17,69	
421	Кабинет цифровизованного приема	17,92	
422	Кабинет цифровизованного приема	19,65	
423	Кабинет цифровизованного приема	16,08	
424	Кабинет цифровизованного приема	18,29	
425	Кабинет цифровизованного приема	18,78	
426	Кабинет цифровизованного приема	18,19	
427	Кабинет цифровизованного приема	19,23	
428	Коридор	143,56	
429	Помещение хранения медицинского расходного материала	9,54	В4
430	Кабинет массажа	18,25	
431	Оридинаторская	18,57	
432	Комната приема пищи персонала	17,95	
433	Кабинет нагрузочных проб	18,02	
434	Кабинет СМАД и СМ ЭКГ	17,46	
435	Кабинет ЭКГ	18,30	
436	Кабинет ЭКГ	16,79	
437	Кабинет ФВД	18,80	
438	Кабинет ЭНМГ	17,75	
439	Кабинет ЭЭГ	16,02	
440	Подсобное помещение	19,26	В3
441	Кабинет физиотерапии	53,97	
442	Кабинет врача- физиотерапевта	17,84	
443	Лестничная клетка ЛК3 (Тип Л1)	4,44	
444	Коридор	96,62	
445	Комната инструктора ЛФК	16,46	
446	Раздевалка мужская	17,90	
447	Душевая	2,97	
448	Зал ЛФК	50,85	
449	Раздевалка женская	18,21	
450	Душевая	3,29	
451	Помещение хранения медицинского расходного материала	9,06	В3

Условные обозначения

- Ответитель абонентский с указанием количества отводов
- Телевизионная розетка (ТВ) с указанием номера этажа и порядкового номера
- кабель 75-4,8-319 нг(А)-LSLTx
- кабель РК 75-7-327нг(А)-LSLTx

1. Данный лист рассматривать совместно с листами 15-21.
2. Для размещения центрального оборудования систем кабельного телевидения (головная станция VS50 PRO) шкаф 600x450x200, размещается в помещении №110 Серверная на 1 этаже. ГС запрограммировать на частотный план согласно ТУ.
3. Расчет СКТ произведен из условий обеспечения уровней сигнала на абонентских отводах в пределах 72-84дБ/мкВ и на абонентских ТВ розетках в пределах 60-80дБ/мкВ.
4. Домовая и абонентская распределительная сеть выполняется кабелем марки РК 75-4,8-319 нг(А)-LSLTx.
5. В качестве абонентских устройств применяются ответители типа ОТА на 3, 4, 6 отводов.
6. Ответители устанавливаются в слаботочных стойках штатным соединением.
7. Оконечные ТВ розетки устанавливаются в помещениях согласно проекту.
8. Все кабельные концы промаркировать в соответствии с типами подключаемых устройств.
9. Электропитание учтено снежным разделом ИОС1.

Капитальный ремонт ГБУЗ "Городская поликлиника №180 Департамента здравоохранения города Москвы", расположенного по адресу: г. Москва, Чваровский пер., д.4		
Городская поликлиника №180	Страница	Лист
	Р	8
План 4 этажа. Расположение оборудования		

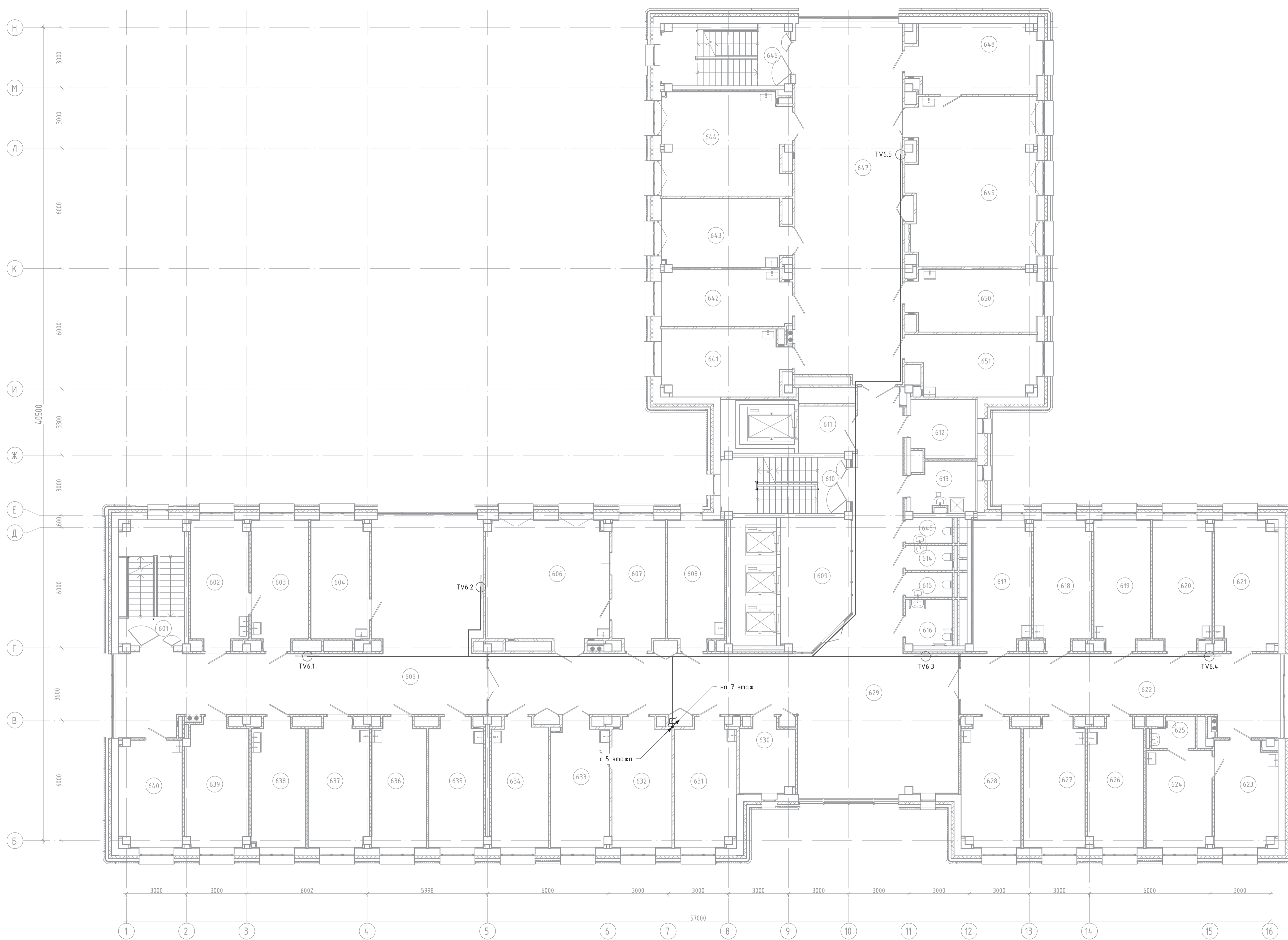


Номер помещения	Наименование	Площадь, м²	Кат. помещения
501	Лестничная клетка ЛК1 (Тип Л1)	4,71	
502	Кабинет старшей медицинской сестры	17,74	
503	Смотровая	17,04	
504	Кабинет врача- терапевта	17,48	
505	Коридор	142,31	
506	Кабинет врача- терапевта	17,48	
507	Кабинет заведующего отделением	18,72	
508	Кабинет "Школы здоровья"	33,59	
509	Лифтовой холл	21,69	
510	Лестничная клетка ЛК2 (Тип Н2)	4,04	
511	Лифтовой холл (зона безопасности МГН)	6,60	
512	Кроссовая	9,58	В3
513	ПЗИ	7,53	В4
514	Туалет для посетителей	2,84	
515	Туалет для персонала	2,84	
516	Туалет универсальный (в т.ч. для МГН)	5,32	
517	Административный кабинет на 3 рабочих места	18,22	
518	Туалет для посетителей	2,94	
519	Кабинет цифровизованного приема	17,62	
520	Кабинет цифровизованного приема	18,93	
521	Кабинет цифровизованного приема	18,49	
522	Кабинет цифровизованного приема	17,55	
523	Кабинет цифровизованного приема	17,52	
524	Кабинет цифровизованного приема	17,24	
525	Кабинет цифровизованного приема	18,45	
526	Кабинет цифровизованного приема	20,60	
527	Коридор	142,53	
528	Помещение хранения медицинского расходного материала	9,57	В4
529	Комната приема пищи персонала	18,77	
530	Помещение хранения вакцин	36,88	В3
531	Процедурная вакцина- профилактики	18,44	
532	Кабинет доврачебного приема	17,28	
533	Кабинет врача- терапевта	17,31	
534	Кабинет доврачебного приема	17,91	
535	Процедурная забора крови	17,34	
536	Кабинет ЭКГ	16,93	
537	Кабинет УЗИ	17,66	
538	Служебное помещений (хранение расходных материалов)	18,10	
539	Административный кабинет на 3 рабочих места	17,64	
540	Кабинет заведующего лабораторией	12,05	
541	Помещение хранения расходных материалов	12,68	В3
542	Комната персонала	12,41	
543	Коридор	16,07	
544	Туалет	2,95	
545	ПЗИ	4,07	В4
546	ПЗИ	3,21	В4
547	Душевая	3,01	
548	Санитарный пропускник	7,20	
549	Моечная	15,44	В4
550	Лестничная клетка ЛК3 (Тип Л1)	4,44	
551	Коридор	57,88	
552	Помещение временного хранения и обеззараживания отходов	15,81	В3
553	Гематологическая лаборатория	20,20	
554	Помещение для микроскопии крови	17,72	
555	Общеклиническая лаборатория	19,56	
556	Помещение для микроскопии общеклинических исследований	12,73	
557	Помещение приема и регистрации biomaterialов	17,05	
558	Коридор	20,85	

- Условные обозначения**
- Ответвитель абонентский с указанием количества отводов
  - Телевизионная розетка (TV) с указанием номера этажа и порядкового номера
  - кабель 75-4-8-319 нз(А)-LSLTx
  - кабель PK 75-7-327нз(А)-LSLTx

- Данный лист рассматривать совместно с листами 15-21.
- Для размещения центрального оборудования систем кабельного телевидения (головная станция VS50 PRO) шкаф 600x450x200, размещается в помещении №110 Серверная на 1 этаже. ГС запрограммировать на частотный план согласно ТУ.
- Расчет СКТ произведен из условий обеспечения уровня сигнала на абонентских отводах в пределах 72-84дБ/мкВ и на абонентских ТВ розетках в пределах 60-80дБ/мкВ.
- Домовая и абонентская распределительная сеть выполняется кабелем марки РК 75-4,8-319 нз(А)-LSLTx.
- В качестве абонентских устройств применяются ответвители типа ОТА на 3, 4, 6 отводов.
- Ответвители устанавливаются в слаботочных стожках винтовым соединением.
- Оконечные ТВ розетки устанавливаются в помещениях согласно проекту.
- Все кабельные концы промаркировать в соответствии с типами подключаемых устройств.
- Электропитание учтено снежным разделом ИОС.

Капитальный ремонт ГБУЗ "Городская поликлиника №180 Департамента здравоохранения города Москвы", расположенного по адресу: г. Москва, Чваровский пер., д.4			
Городская поликлиника №180	Страница	Лист	Листов
	Р	9	
План 5 этажа. Расположение оборудования			



Экспликация помещений 6-го этажа

Номер помещения	Наименование	Площадь, м <sup>2</sup>	Кат. помещения
601	Лестничная клетка ЛК1 (Тип Л1)	4,71	
602	Смотровой кабинет	17,73	
603	Кабинет врача-гинеколога	17,63	
604	Кабинет дермато-венеролога	16,89	
605	Коридор	96,43	
606	Процедурная рентгенодиагностики на 2 рабочих места	36,81	
607	Комната управления	16,40	
608	Кабинет унифицированного приема	17,44	
609	Лифтовой холл	21,69	
610	Лестничная клетка ЛК2 (Тип Н2)	4,04	
611	Лифтовой холл (зона безопасности МГН)	6,60	
612	Помещение хранения медицинского расходного материала	9,20	В3
613	ПУИ	7,57	В4
614	Туалет для посетителей	2,84	
615	Туалет для персонала	2,84	
616	Туалет универсальный (в т.ч. для МГН)	5,32	
617	Кабинет врача-невролога	18,24	
618	Кабинет ЭЭГ	17,52	
619	Кабинет врача-оториноларинголога	17,38	
620	Кабинет врача-офтальмолога	18,15	
621	Кабинет врача-психиатра	19,74	
622	Коридор	51,70	
623	Кабинет врача-психиатра-нарколога	16,08	
624	Процедурная	15,59	
625	Туалет	2,99	
626	Кабинет врача-терапевта	17,16	
627	Кабинет врача-психолога	19,05	
628	Процедурная забора крови	18,34	
629	Коридор	138,20	
630	Помещение хранения медицинского расходного материала	9,49	В4
631	Кабинет УЗИ	18,86	
632	Комната управления	18,58	
633	Процедурная рентгенодиагностики (U-дуга)	17,87	
634	Кабинет УЗИ	17,56	
635	Кабинет оказания платных услуг	17,02	
636	Кабинет врача-стоматолога	16,90	
637	Кабинет врача-стоматолога	18,72	
638	Рентген-стоматологический кабинет	16,75	
639	Административный кабинет (на 2 рабочих места)	19,14	
640	Кабинет заведующего отделением	16,45	
641	Кабинет УЗИ	20,21	
642	Кабинет УЗИ	17,97	
643	Кабинет маммографии	20,98	
644	Кабинет освещенностеметрии	32,08	
645	Туалет для посетителей	2,94	
646	Лестничная клетка ЛК3 (Тип Л1)	4,44	
647	Коридор	95,38	
648	Комната управления	21,24	
649	Процедурная КТ	52,11	
650	Кабинет УЗИ	19,26	
651	Кабинет УЗИ	18,44	

Словесные обозначения

- Ответитель абонентский с указанием количества отводов
- Телевизионная розетка (ТВ) с указанием номера этажа и порядкового номера
- кабель 75-4,8-319 n2(A)-LSLTx
- кабель PK 75-7-327n2(A)-LSLTx

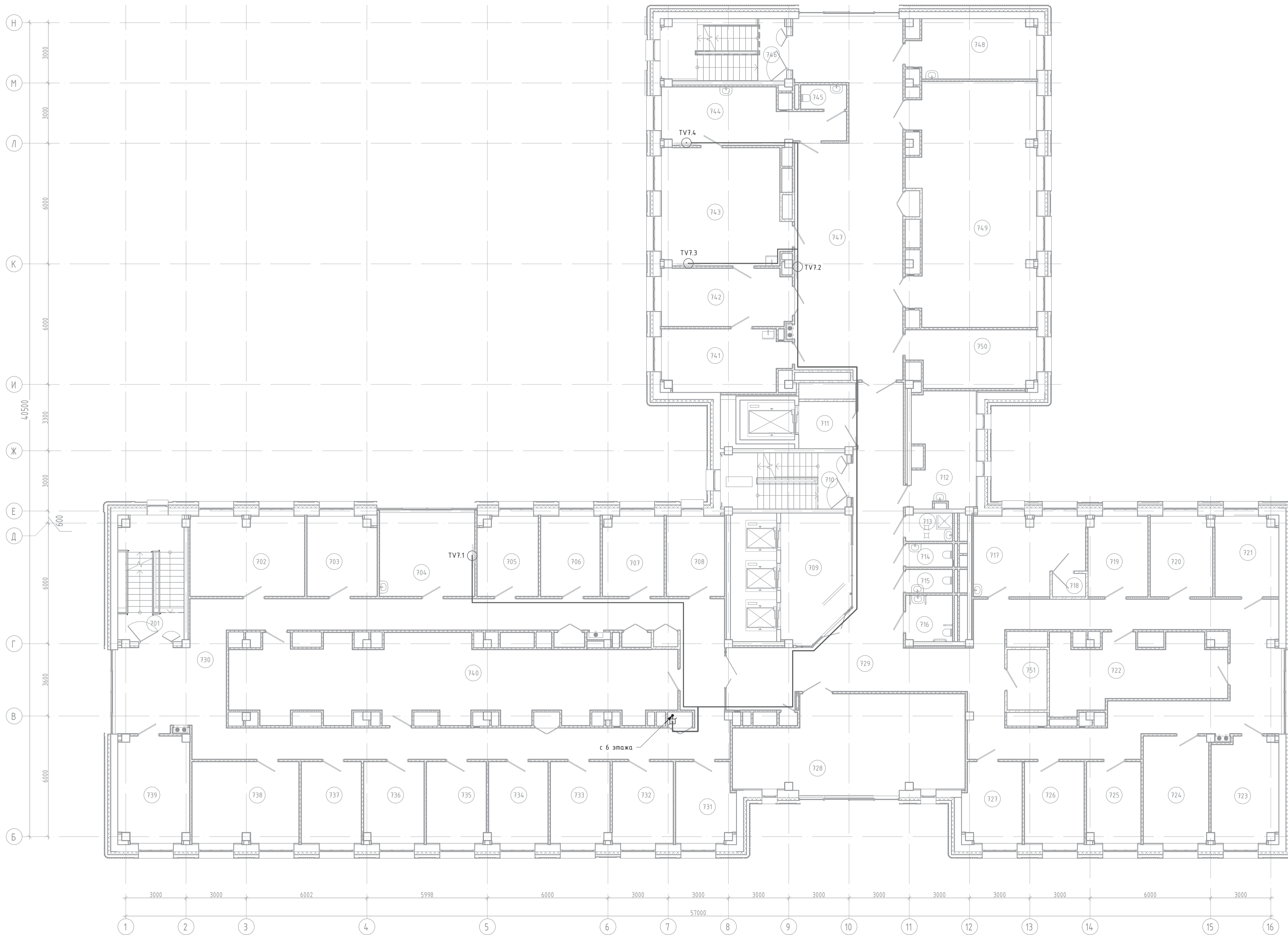
1. Данный лист рассматривать совместно с листами 15-21.
2. Для размещения центрального оборудования систем кабельного телевидения (головная станция VS50 PRO) шкаф 600x450x200, размещается в помещении №110 Серверная на 1 этаже. ГС запрограммировать на частотный план согласно ТУ.
3. Расчет СКТ произведен из условий обеспечения уровней сигнала на абонентских отводах в пределах 72-84дБ/мкВ и на абонентских ТВ розетках в пределах 60-80дБ/мкВ.
4. Домовая и абонентская распределительная сеть выполняется кабелем марки РК 75-4,8-319 n2(A)-LSLTx.
5. В качестве абонентских устройств применяются ответители типа ОТА на 3, 4, 6 отводов.
6. Ответители устанавливаются в слаботочных стожках винтовым соединением.
7. Оконечные ТВ розетки устанавливаются в помещениях согласно проекту.
8. Все кабельные концы промаркировать в соответствии с типами подключаемых устройств.
9. Электропитание учтено снежным разделом ИОС1.

Капитальный ремонт ГБУЗ "Городская поликлиника №180 Департамента здравоохранения города Москвы", расположенного по адресу: г. Москва, Чваровский пер., д.4

Городская поликлиника №180	Страница	Лист	Листов
	Р	10	

План 6 этажа. Расположение оборудования

План 7 этажа  
Масштаб 1:100



Экспликация помещений 7-го этажа

Номер помещения	Наименование	Площадь, м <sup>2</sup>	Кат. помещения
701	Лестничная клетка ЛК1 (Тип Л1)	4,71	
702	Кабинет специалист по закупкам (на 4 рабочих места)	22,47	
703	Кабинет ПЭО (на 2 рабочих места)	13,48	
704	Комната приема лица персонала	19,72	
705	Кабинет ПЭО (на 2 рабочих места)	11,71	
706	Кабинет начальника ПЭО	11,74	
707	Кабинет специалист по гражданской обороне и мобилизационной работе (на 2 рабочих места)	11,92	
708	Кабинет начальника СИА	11,48	
709	Лифтовой холл	21,39	
710	Лестничная клетка ЛК2 (Тип Н2)	4,04	
711	Лифтовой холл (зона безопасности МГН)	6,60	
712	Кабинет врачей-методистов (на 3 рабочих места)	17,56	
713	ПУИ	3,22	В4
714	Туалет для персонала	2,70	
715	Туалет для персонала	2,70	
716	Туалет универсальный (в т.ч. для МГН)	5,32	
717	Кабинет главной медицинской сестры	19,76	
718	Помещение хранения наркотических средств	1,93	В4
719	Кабинет врача-эпидемиолога	11,74	
720	Кабинет медицинской статистики (на 2 рабочих места)	12,24	
721	Кабинет заведующего отделом ОП и КЭР	12,38	
722	Техническое помещение	27,67	В3
723	Кабинет инженеров (на 3 рабочих места)	16,90	
724	Административный кабинет (на 3 рабочих места)	17,25	
725	Кабинет начальника информационно-аналитического отдела	10,77	
726	Кабинет инженеров (на 2 рабочих места)	12,02	
727	Кабинет начальника хозяйственного отдела	11,45	
728	Помещение профессионального развития	50,54	
729	Коридор	131,11	
730	Коридор	117,35	
731	Кабинет начальника отдела кадров	11,45	
732	Кабинет отдела кадров (на 2 рабочих места)	12,29	
733	Кабинет отдела кадров (на 2 рабочих места)	11,85	
734	Кабинет отдела кадров (на 2 рабочих места)	11,90	
735	Кабинет начальника МТО	11,98	
736	Кабинет инженеров	11,99	
737	Кабинет инженеров по медицинской технике (на 2 рабочих места)	12,10	
738	Кабинет операторов ЭВМ (на 4 рабочих места)	21,36	
739	Кабинет юриста организации (на 2 рабочих места)	18,25	
740	Техническое помещение	81,02	В3
741	Кабинет заместителя главного врача по медицинской части	18,77	
742	Приемная	18,39	
743	Кабинет главного врача	35,37	
744	Комната отдыха	21,53	
745	Санузлы	2,73	
746	Лестничная клетка ЛК3 (Тип Л1)	4,44	
747	Коридор	87,92	
748	Кабинет заместителя главного врача по КЭР	17,99	
749	Конференц-зал	73,15	
750	Кабинет заведующего канцелярией (на 2 рабочих места)	17,56	
751	Кроссовая	5,98	В3

Условные обозначения

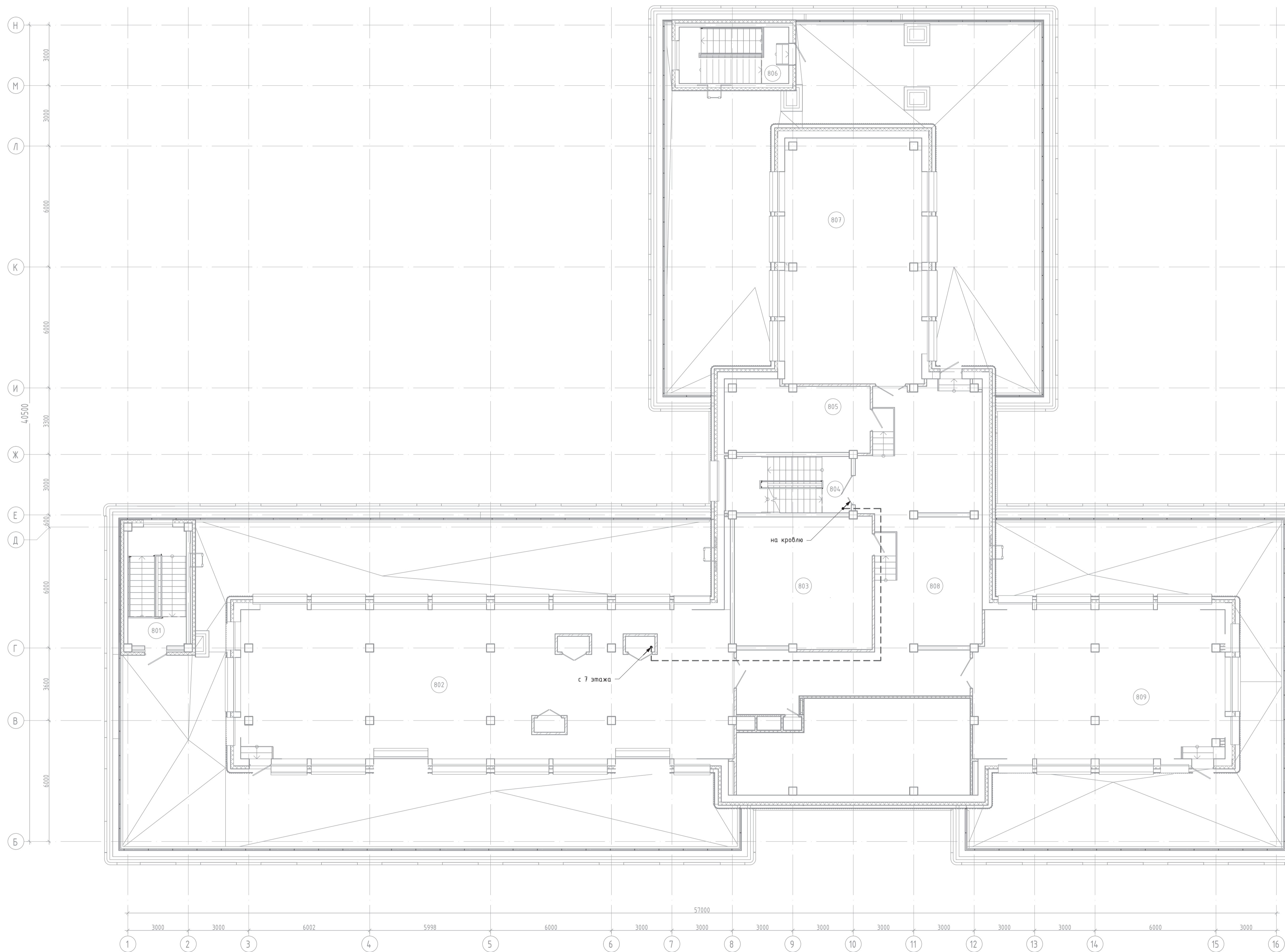
- Ответитель абонентский с указанием количества отводов
- Телевизионная розетка (ТВ) с указанием номера этажа и порядкового номера
- кабель 75-4,8-319 нз(A)-LSLTx
- кабель РК 75-7-327нз(A)-LSLTx

1. Данный лист рассматривать совместно с листами 15-21.
2. Для размещения центрального оборудования систем кабельного телевидения (головная станция VS50 PRO) шкаф 600x450x200, размещается в помещении №110 Серверная на 1 этаже. ГС запрограммировать на частотный план согласно ТУ.
3. Расчет СКТ произведен из условий обеспечения уровней сигнала на абонентских отводах в пределах 72-84дБ/мкВ и на абонентских ТВ розетках в пределах 60-80дБ/мкВ.
4. Домовая и абонентская распределительная сеть выполняется кабелем марки РК 75-4,8-319 нз(A)-LSLTx.
5. В качестве абонентских устройств применяются ответвители типа ОТА на 3, 4, 6 отводов.
6. Ответители устанавливаются в слаботочных стяжках винтовым соединением.
7. Оконечные ТВ розетки устанавливаются в помещениях согласно проекту.
8. Все кабельные концы промаркировать в соответствии с типами подключаемых устройств.
9. Электропитание учтено снежным разделом ИОС1.

Капитальный ремонт ГБУЗ "Городская поликлиника №180 Департамента здравоохранения города Москвы", расположенного по адресу: г. Москва, Чваровский пер., д.4

Городская поликлиника №180	Страница	Лист	Листов
	Р	11	

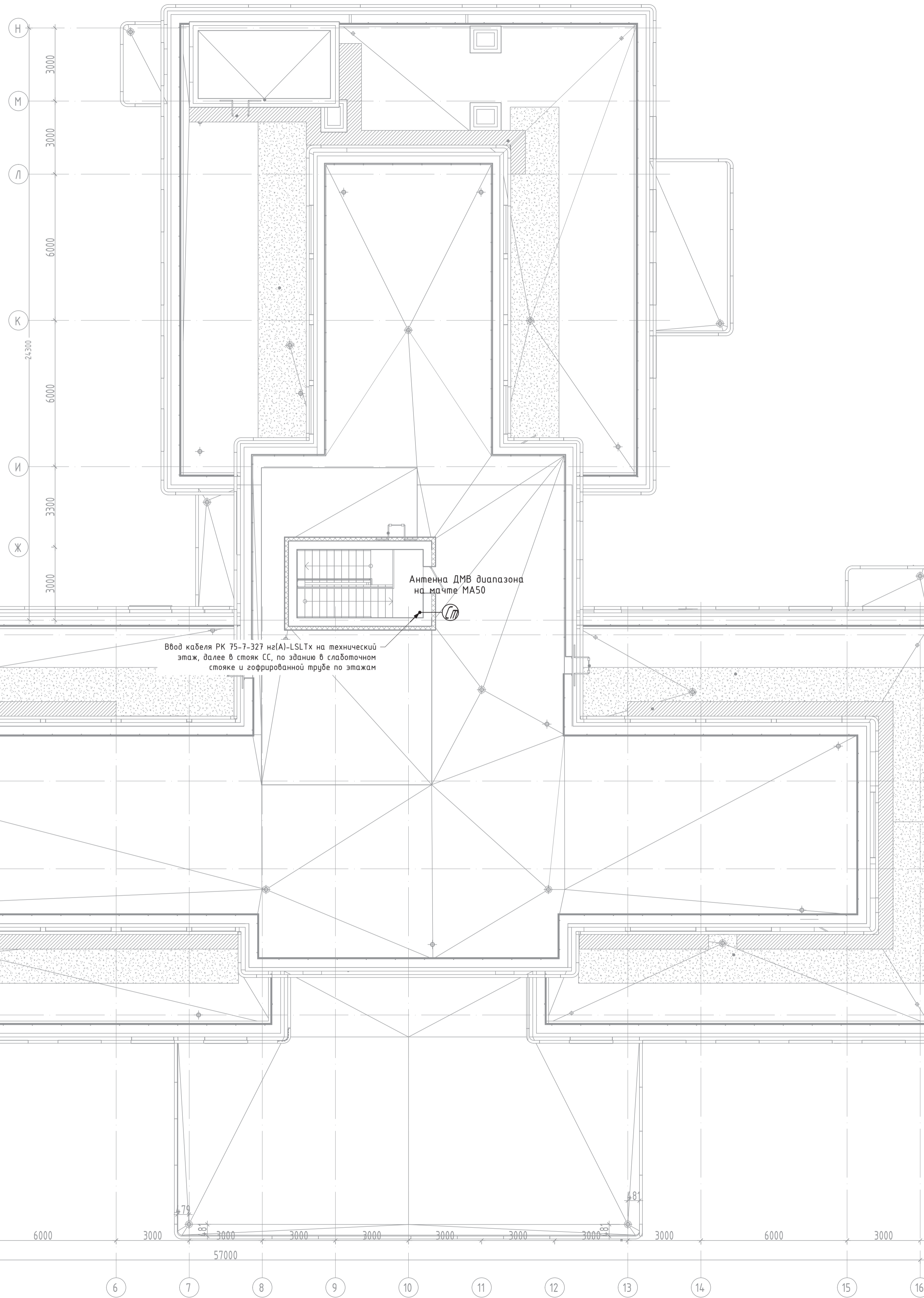
План 7 этажа. Расположение оборудования



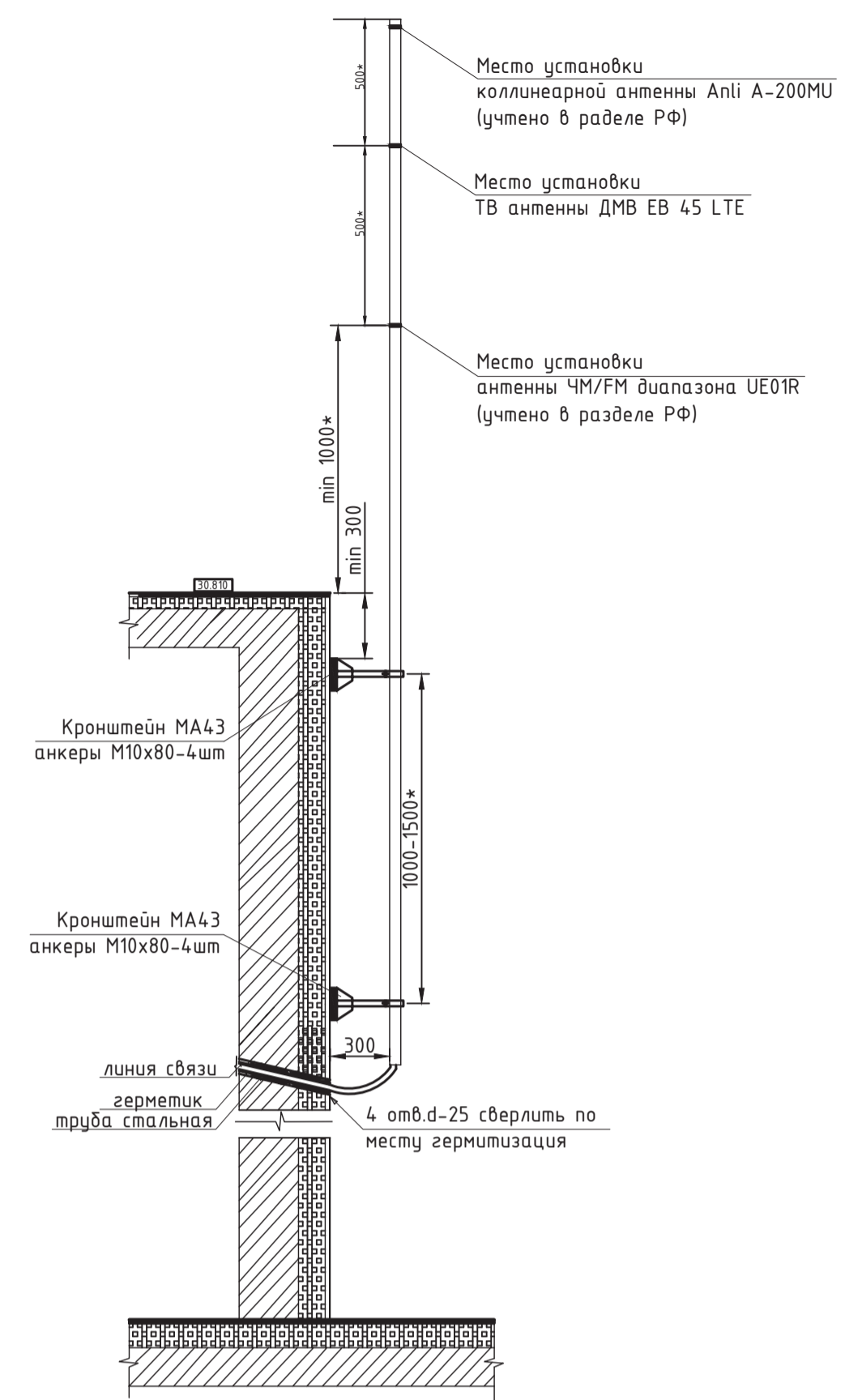
Номер помещения	Наименование	Площадь, м <sup>2</sup>	Кат. помещения
801	Лестничная клетка ЛК1	17,28	
802	Венткамера	148,17	
803	Помещение энергетических служб	44,38	
804	Лестничная клетка ЛК2	17,38	
805	Помощное помещение	26,52	
806	Лестничная клетка ЛК3	13,55	
807	Венткамера	54,62	
808	Коридор	94,58	
809	Венткамера	75,99	
810	Помещение хранения	53,38	

★ Размеры для справок.

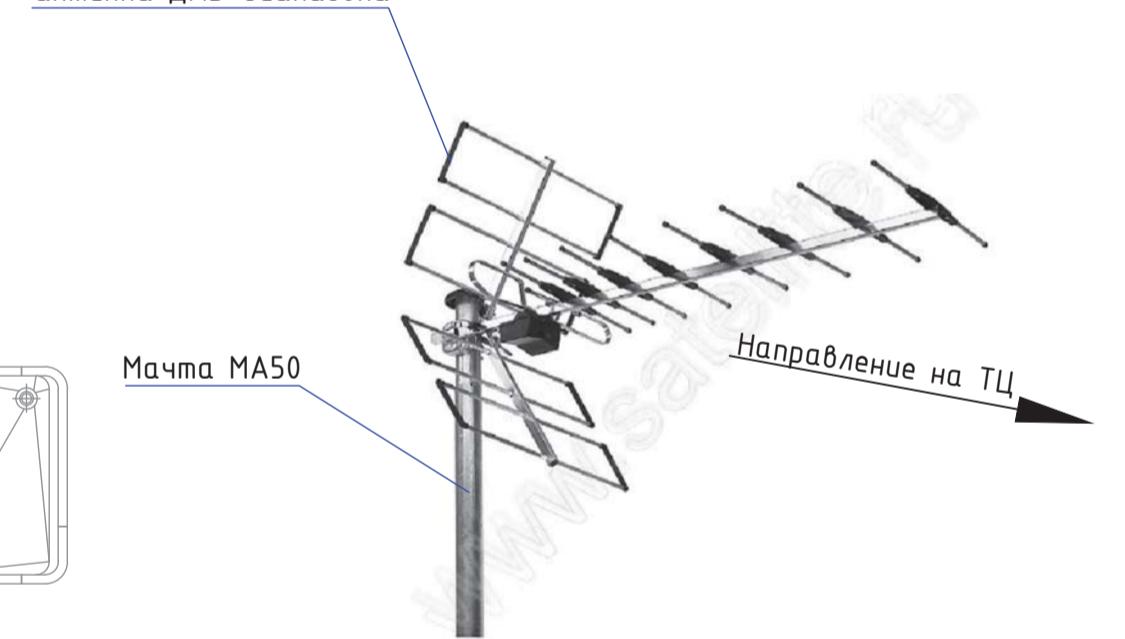
1. Антенна ДМВ-диапазона устанавливается на мачте МА50 (учтена в разделе РФ) в зоне уверенного приема каналов 1-го и 2-го мультиплекса
2. Коаксиальный кабель РК 75-7-327 нз(А)-LSLTx вести от антенны ДМВ-диапазона к входу в ГС по зданию в слаботочном стояке и гофрированной трубе по этажам.
3. Узлы крепления заземления к мачте см. раздел РФ.
4. После ввода кабеля в здание, отверстие ввода загерметизировать.
5. Все кабельные концы промаркировать в соответствии с типами подключаемых устройств.



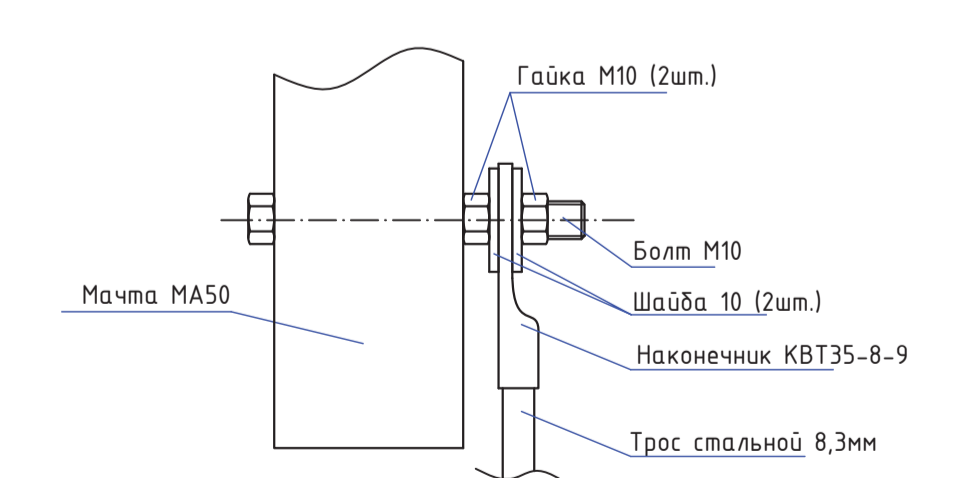
Эскиз антенной мачты МА50



Эскиз установки антенны ЧМ-FM диапазона



Эскиз узла крепления заземления к мачте МА50



Капитальный ремонт ГБУЗ "Городская поликлиника №180 Департамента здравоохранения города Москвы", расположенного по адресу: г. Москва, Чваровский пер., д.4		
Городская поликлиника №180	Страница Р	Лист 13
План кровли. Расположение оборудования		

Согласовано

Взам. инв. №

Подп. и дата

Инв. № подл.

ВВГнг2-LSLTx 3x2,5

Электрощитовая

C60N  
10A

Щкаф распределительный

Серверная

VS50 PRO

C60N  
6A

Щкаф с оборудованием Мини ГС

Капитальный ремонт ГБУЗ "Городская поликлиника №180  
Департамента здравоохранения города Москвы",  
расположенного по адресу: г. Москва, Чваровский пер., д.4

Городская поликлиника №180

Стадия	Лист	Листов
Р	14	

Схема электропитания ГС

Позиция	Наименование и техническая характеристика	Тип, марка, обозначение документа, опросного листа	Код оборудования, изделия материала	Завод-изготовитель	Единица измерения	Количество	Масса единицы, кг	Примечание
1	2	3	4	5	6	7	8	9
<b>Система кабельного телевидения (СКТ)</b>								
<b>Оборудование</b>								
1	Мини головная станция Wisi VS50 Pro в шкафу 600x450x200мм с блоком розеток и автоматом на 6А	ГС Мини		ООО "Корпорация ИнформТелеСеть"	к-т	1		
2	Программатор ГС	ОН-41		ООО "Корпорация ИнформТелеСеть"	шт.	1		
3	Антенный усилитель	AB011		Terra	шт.	1		
4	Блок питания 12В	SGA25E12-W		Terra	шт.	1		
<b>Кабельные изделия</b>								
5	Кабель коаксиальный радиочастотный низкотоксичный 75 Ом	PK 75-4,8-319 нг(А)-LSLTx		ООО «ТПД Паритет»	м	1305		
6	Кабель коаксиальный радиочастотный низкотоксичный 75 Ом	PK 75-7-327нг(А)-LSLTx		ООО «ТПД Паритет»	м	113		
<b>Материалы</b>								
7	Труба гофрированная не распрост. горение Ду. 20 мм с аксессуарами для монтажа: клипсы для трубы Ду. 20 мм, саморезы с дюбелем F6		91920	АО «ДКС»	м	1418		
8	Антенна ДМВ диапазона	EB45LTE		Сателлит ЛТД	шт.	1		
9	Грозозащитный фильтр 75Ом	ОВР		Сателлит ЛТД	шт.	1		
10	Ответвитель абонентский на 6 отводов, серия Н	ОТА6-24Н		Сателлит ЛТД	шт.	3		
11	Ответвитель абонентский на 6 отводов, серия Н	ОТА6-20Н		Сателлит ЛТД	шт.	1		
12	Ответвитель абонентский на 6 отводов, серия Н	ОТА6-20Н		Сателлит ЛТД	шт.	1		
13	Ответвитель абонентский на 4 отвода, серия Н	ОТА4-20Н		Сателлит ЛТД	шт.	1		
14	Ответвитель абонентский на 4 отвода, серия Н	ОТА4-18Н		Сателлит ЛТД	шт.	1		
15	Ответвитель абонентский на 6 отводов, серия Н	ОТА6-16Н		Сателлит ЛТД	шт.	1		
16	Ответвитель абонентский на 4 отвода, серия Н	ОТА4-12Н		Сателлит ЛТД	шт.	1		
17	Розетка TV VALENA DIY, одиночная, белый (в сборе)	Valena	695337	Legrand	шт.	39		
18	Подрозеточная коробка для сплошных стен		59301	АО «ДКС»	шт.	39		
19	Разъем ВЧ на коаксиальный кабель резьбовой позолоченный (RG6)	FF1		Сателлит ЛТД	шт.	78		

Согласовано

Взам. Инв. №

Пордл. И дата

Инв. № подл.

Приложение 1. Спецификация оборудования, изделий и материалов	Стадия	Лист	Листов
	Р	1	5

Позиция	Наименование и техническая характеристика	Тип, марка, обозначение документа, опросного листа	Код оборудования, изделия материала	Завод-изготовитель	Единица измерения	Количество	Масса единицы, кг	Примечание
1	2	3	4	5	6	7	8	9
20	Разъем ВЧ на коаксиальный кабель резьбовой позолоченный (RG11)	FF9-11		Сателлит ЛТД	шт.	20		
21	Нагрузка 75 Ом	нагрузка согласованная 75 Ом		Сателлит ЛТД	шт.	5		
22	Противопожарный терморасширяющийся герметик (ведро 3 кг)	«ОГНЕЗА_ГТ»		ООО «ОГНЕЗА»	шт.	1		
23	Труба ВПП 20x2,8 ГОСТ 3262-75			Россия	м	7		

**Примечание: допускается замена оборудования на аналогичное, при соблюдении технических характеристик и наличия сертификата соответствия стандартам РФ.**

И.нв. № подл.	Продл. И дата	Взам. И.нв. №

Изм.	Колуч.	Лист	№Док.	Подп.	Дата

Обозначение кабеля, провода	Трасса		Марка кабеля, кол-во, число и сечение жил	Кабель, провод					
	Начало	Конец		по проекту			проложен		
				Общая длина, м	Лоток, м	Труба, м	Общая длина, м	Лоток, м	Труба, м
1	2	3	4	5	6	7	8	9	10
Ант1	Мини ГС	ЕВ45LTE	PK 75-7-327 н2(A)-LSLTx	70		70			
TV1.1	ОТА6-24Н	TV1.1	PK 75-4,8-319 н2(A)-LSLTx	30		30			
TV1.2	ОТА6-24Н	TV1.2	PK 75-4,8-319 н2(A)-LSLTx	12		12			
TV1.3	ОТА6-24Н	TV1.3	PK 75-4,8-319 н2(A)-LSLTx	34		34			
TV1.4	ОТА6-24Н	TV1.4	PK 75-4,8-319 н2(A)-LSLTx	33		33			
TV1.5	ОТА6-24Н	TV1.5	PK 75-4,8-319 н2(A)-LSLTx	44		44			
TV1.6	ОТА6-24Н	TV1.6	PK 75-4,8-319 н2(A)-LSLTx	56		56			
TV2.1	ОТА6-24Н	TV2.1	PK 75-4,8-319 н2(A)-LSLTx	27		27			
TV2.2	ОТА6-24Н	TV2.2	PK 75-4,8-319 н2(A)-LSLTx	16		16			
TV2.3	ОТА6-24Н	TV2.3	PK 75-4,8-319 н2(A)-LSLTx	21		21			
TV2.4	ОТА6-24Н	TV2.4	PK 75-4,8-319 н2(A)-LSLTx	39		39			
TV2.5	ОТА6-24Н	TV2.5	PK 75-4,8-319 н2(A)-LSLTx	52		52			
TV3.1	ОТА6-24Н	TV3.1	PK 75-4,8-319 н2(A)-LSLTx	27		27			
TV3.2	ОТА6-24Н	TV3.2	PK 75-4,8-319 н2(A)-LSLTx	23		23			
TV3.3	ОТА6-24Н	TV3.3	PK 75-4,8-319 н2(A)-LSLTx	21		21			
TV3.4	ОТА6-24Н	TV3.4	PK 75-4,8-319 н2(A)-LSLTx	39		39			
TV3.5	ОТА6-24Н	TV3.5	PK 75-4,8-319 н2(A)-LSLTx	53		53			
TV4.1	ОТА6-20Н	TV4.1	PK 75-4,8-319 н2(A)-LSLTx	27		27			
TV4.2	ОТА6-20Н	TV4.2	PK 75-4,8-319 н2(A)-LSLTx	23		23			
TV4.3	ОТА6-20Н	TV4.3	PK 75-4,8-319 н2(A)-LSLTx	26		26			
TV4.4	ОТА6-20Н	TV4.4	PK 75-4,8-319 н2(A)-LSLTx	21		21			
TV4.5	ОТА6-20Н	TV4.5	PK 75-4,8-319 н2(A)-LSLTx	39		39			
TV4.6	ОТА6-20Н	TV4.6	PK 75-4,8-319 н2(A)-LSLTx	56		56			

Согласовано		
Взам. инв. №		
Подп. и дата		
Инв. № подл.		

Кабельный журнал	Стадия	Лист	Листов
	Р	1	2

Обозначение кабеля, провода	Трасса		Марка кабеля, кол-во, число и сечение жил	Кабель, провод					
	Начало	Конец		по проекту			проложен		
				Общая длина, м	Лоток, м	Труба, м	Общая длина, м	Лоток, м	Труба, м
1	2	3	4	5	6	7	8	9	10
TV5.1	ОТА4-20Н	TV5.1	PK 75-4,8-319 нз(A)-LSLTx	27		27			
TV5.2	ОТА4-20Н	TV5.2	PK 75-4,8-319 нз(A)-LSLTx	23		23			
TV5.3	ОТА4-20Н	TV5.3	PK 75-4,8-319 нз(A)-LSLTx	12		12			
TV5.4	ОТА4-20Н	TV5.4	PK 75-4,8-319 нз(A)-LSLTx	17		17			
TV5.5	ОТА4-18Н	TV5.5	PK 75-4,8-319 нз(A)-LSLTx	39		39			
TV5.6	ОТА4-18Н	TV5.6	PK 75-4,8-319 нз(A)-LSLTx	46		46			
TV5.7	ОТА4-18Н	TV5.7	PK 75-4,8-319 нз(A)-LSLTx	59		59			
TV6.1	ОТА6-16Н	TV6.1	PK 75-4,8-319 нз(A)-LSLTx	27		27			
TV6.2	ОТА6-16Н	TV6.2	PK 75-4,8-319 нз(A)-LSLTx	22		22			
TV6.3	ОТА6-16Н	TV6.3	PK 75-4,8-319 нз(A)-LSLTx	21		21			
TV6.4	ОТА6-16Н	TV6.4	PK 75-4,8-319 нз(A)-LSLTx	39		39			
TV6.5	ОТА6-16Н	TV6.5	PK 75-4,8-319 нз(A)-LSLTx	50		50			
TV7.1	ОТА4-12Н	TV7.1	PK 75-4,8-319 нз(A)-LSLTx	29		29			
TV7.2	ОТА4-12Н	TV7.2	PK 75-4,8-319 нз(A)-LSLTx	53		53			
TV7.3	ОТА4-12Н	TV7.3	PK 75-4,8-319 нз(A)-LSLTx	61		61			
TV7.4	ОТА4-12Н	TV7.4	PK 75-4,8-319 нз(A)-LSLTx	61		61			
ОТА1	Мини ГС	ОТА6-24Н	PK 75-7-327нз(A)-LSLTx	12		12			
ОТА2	ОТА6-24Н	ОТА6-24Н	PK 75-7-327нз(A)-LSLTx	5		5			
ОТА3	ОТА6-24Н	ОТА6-24Н	PK 75-7-327нз(A)-LSLTx	5		5			
ОТА4	ОТА6-24Н	ОТА6-20Н	PK 75-7-327нз(A)-LSLTx	5		5			
ОТА4	ОТА6-20Н	ОТА4-20Н	PK 75-7-327нз(A)-LSLTx	5		5			
ОТА5	ОТА4-20Н	ОТА4-18Н	PK 75-7-327нз(A)-LSLTx	1		1			
ОТА6	ОТА4-18Н	ОТА6-16Н	PK 75-7-327нз(A)-LSLTx	5		5			
ОТА7	ОТА6-16Н	ОТА4-12Н	PK 75-7-327нз(A)-LSLTx	5		5			
			Итого:						
			PK 75-4,8-319 нз(A)-LSLTx	789		789			
			PK 75-7-327нз(A)-LSLTx	110		110			

Взам. инв. №  
Подп. и дата  
Инв. № подл.

Изм.	Кол.уч	Лист	№ док	Подп.	Дата